

K811 Placă Knauf Vidiwall

Descriere. Domenii de utilizare. Dimensiuni. Instrucțiuni de punere în operă. Caracteristici tehnice. Prelucrarea rosturilor. Finisarea suprafeței.

Compoziție

Plăcile Vidiwall sunt obținute din ipsos calcinat de înaltă calitate armat cu fibre celulozice.

Proprietăți

- Flexibilitate în utilizare
- Robustețe
- Rezistență la umezeală
- Montare ușoară
- Oferă optimă protecție la foc și izolare fonică

Date informative

Grosime:	10 / 12.5 / 15 / 18 mm
Lățime:	1000 / 1200 / 2500 mm
Lungime:	1500/2000/2600/ 2750/2800/3000 mm

Plăcile Vidiwall sunt produse cu canturi de forme diferite, în funcție de tehnica de îmbinare dorită.

Cant:	SK	
	VT	

Plăcile pot avea canturi de forma 4SK, 3SK/1VT, 2SK/2VT, 1SK/3VT și 4VT.

Domenii de utilizare

- Pereți de compartimentare cu schelet metalic
- Soluții pentru sistemele de protecție fonică
- Încăperi cu cerințe de protecție la foc
- Case din lemn prefabricat – pentru placarea structurilor pereților și rigidizarea structurii
- Pereți de compartimentare în încăperi cu umiditate ridicată
- Pereți de compartimentare cu înălțimi ridicate (pentru mai multe informații, consultați fișa tehnică W36.ro)

Standarde europene

- Acord Tehnic European ETA - 07/0086, emis de DIBT, Berlin la data de 17.03.08.
- Clasa de reacție la foc conform EN 15283-2.

Masa plăcilor

10 mm	11.50 kg/m ²
12.5 mm	14.75 kg/m ²
15 mm	17.70 kg/m ²
18 mm	20.70 kg/m ²

Depozitare

Plăcile Knauf Vidiwall se depozitează pe o suprafață plană, ferită de umezeală, pe paleți speciali pentru plăci.

Instrucțiuni de punere în operă

Tăiere

Pentru a tăia plăcile din ipsos armat cu fibre celulozice, crestați placa pe o parte cu ajutorul unui cuțit și rupeți placa de-a lungul creștăturii. Șlefuiți muchia tăiată utilizând o rindea. Îndepărtați praful înainte de realizarea îmbinării la capătul tăiat.

Marginile pot fi, de asemenea, tăiate cu ajutorul unui fierăstrău electric (se recomandă utilizarea unui aspirator de praf).

Fixare cu șuruburi

Așezați plăcile din ipsos armat cu fibre celulozice Vidiwall de-a lungul profilelor și fixați-le cu șuruburi. Pentru placarea într-un singur strat, se vor utiliza șuruburi pentru placi Vidiwall de 3,9x30 mm, iar pentru placarea în dublu strat șuruburi de 3,9x45 mm.

Pasul de fixare a șuruburilor este de maxim 250 mm. În cazul poziționării pe orizontală, pentru plăcile cu grosimea de 10 mm pasul de fixare este de maxim 150 mm, iar în cazul plăcilor cu grosimea de 12,5 mm pasul de fixare este de maxim 200 mm.

Fixare cu agrafe

Plăcile din ipsos armat cu fibre celulozice Vidiwall se pot fixa pe structuri din lemn utilizând șuruburi, cuie sau agrafe cu înveliș de protecție împotriva coroziunii. Agrafele pot fi, de asemenea, utilizate pentru a fixa al doilea strat de plăci de primul în cazul dublei plăcări sau pentru montarea perpendiculară a plăcilor formând o placare de tip cutie.

Caracteristici tehnice

Densitate	1200 kg/m ³ ±3%
Conductivitate termică	$\lambda \leq 0,30$ W/mK
Coeficient de rezistență la difuzia vaporilor de apă	$\mu = 21$
Clasa de reacție la foc conf.	
SR EN 13501 incombustibil	A2 s1d0

Abateri de dimensiune admise 0,30 mm/m (la 20°C și depășirea umidității relative din atmosferă cu 30%)

Duritate aprox. 750 N

Rezistența la încovoiere $f_{m, test} \geq 5,8$ N/mm² (după uscarea la temperatura de 40°C)

Rezistența la încovoiere $f_{m,k} = 4,5$ N/mm²

Rezistența la compresiune 7,5 N/mm²

Rezistența la întindere 2,3 N/mm²

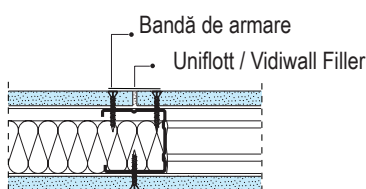
Modulul de elasticitate (încovoiere) 3 900 N/mm²

Prelucrarea rosturilor

Rosturi cu placi decalate

Așezați plăcile Vidiwall la o distanță de 5-7 mm. Umpleți rosturile cu masa de șpaclu Vidiwall Filler sau Uniflott. Aplicați pasta de-a lungul îmbinării astfel încât banda de armare să fie înglobată în stratul de masa de șpaclu.

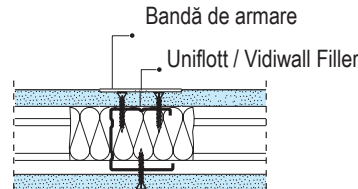
În cazul plăcării în mai multe straturi se vor șpaclui inclusiv rosturile primului strat. Pentru un nivel de calitate al suprafeței superior, șpacluiți fin îmbinările stratului final.



Șlefuiți neregularitățile de pe suprafață cu ajutorul unei mașini de șlefuit manuale sau electrice. Acoperiți capetele șuruburilor cu pastă de umplere Vidiwall Filler sau Uniflott.

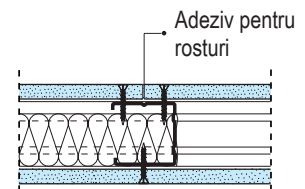
Rosturi cu canturi de tip VT

Montați plăcile Vidiwall cu canturile în contact direct. Aplicați Uniflott sau Vidiwall Filler pe cantul teșit și aplicați banda de armare. Șlefuiți zona de rost după uscarea masei de șpaclu.



Rosturi lipite cu adeziv

Fixați placa Vidiwall pe structură și aplicați adeziv pentru rosturi pe cantul plăcii. Montați următoarea placă în contact direct și fixați-o cu șuruburi sau agrafe. Lățimea rostului nu trebuie să depășească 1 mm. Îndepărtați adezivul în exces cu ajutorul unei spatule în decurs de o oră.



Finisarea suprafeței

Straturi de acoperire

Grunduiți plăcile Vidiwall înainte de a aplica straturi de acoperire sau vopsea. Asigurați-vă că grundul este corespunzător stratului de acoperire/vopsea.

Tencuieli

Grunduiți întotdeauna plăcile Vidiwall înainte de a aplica tencuieli pe bază de ciment.

Placări ceramice

Placarea suprafeței grunduite se realizează utilizând adeziv pentru placare. Asigurați-vă că grundul este corespunzător adezivului utilizat.

Utilizați emulsia pentru impermeabilizare Knauf Flächendicht în zona dușului.

Finisare

Pentru a obține o suprafață netedă, gletuiți plăcile Vidiwall cu Knauf Satengips, Knauf Goldband Finish sau Knauf Rotband Finish..

Recomandare

Înainte de montaj, păstrați plăcile în încăperile destinate montajului, la temperatura și umiditate ambientală. Înainte de umplerea rosturilor, se va aștepta până la dispariția modificărilor de formă și dimensiune ale plăcilor, datorate variațiilor de temperatură și umiditate.

La operațiunea de șpacluire, temperatura în încăperea nu trebuie să fie mai mică de +10°C (50°F).

Utilizați întotdeauna bandă de armare din hârtie în zonele critice. Grunduiți suprafața plăcilor Vidiwall înaintea aplicării materialului de finisare. Grundul trebuie să fie corespunzător stratului de acoperire sau vopsea.

☎	Telefon: 021 650 0040
☎	Fax: 021 650 0048
🌐	www.knauf.ro
✉	office@knauf.ro

Producătorul își rezervă dreptul de a modifica specificațiile tehnice fără o înștiințare prealabilă. Garanția producătorului se referă exclusiv la calitatea materialelor, a componentelor de sistem și a sistemelor în ansamblu lor. Proprietățile fizice, chimice și mecanice ale produselor, respectiv caracteristicile fizico-constructive și statice ale sistemelor Knauf sunt valabile numai în condițiile utilizării materialelor și componentelor de sistem conform fișelor tehnice Knauf sau a produselor recomandate în scris de către compania Knauf. Indicațiile privind consumurile specifice de materiale sau componente de sistem sunt stabilite pe baza experienței producătorului și în condiții de prelucrare care se abat de la prevederile menționate în fișa tehnică, nu pot fi preluate ca atare. Utilizatorul/Cumpărătorul va verifica pe propria răspundere dacă materialul sau sistemul este adecvat domeniului de utilizare și condițiilor specifice din șantier. Toate drepturile asupra fișei tehnice aparțin producătorului. Modificări, reeditări și fotocopii, precum și extrase din fișele tehnice necesită aprobare scrisă din partea Knauf Gips SRL.